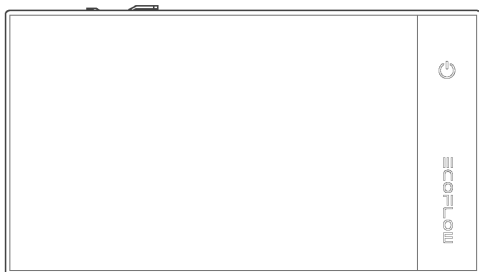


ECOFLOW

КОНСОЛЬ КОМПЛЕКТУ ЖИВЛЕННЯ

Посібник користувача версія 1.0



EFM100-MT

ЗАЯВА ПРО ОБМЕЖЕННЯ ВІДПОВІДАЛЬНОСТІ

Перед використанням виробу перегляньте цей Посібник користувача та переконайтеся, що ви повністю його зрозуміли. Збережіть цей Посібник користувача для подальшого використання. Будь-яке неправильне використання може призвести до серйозних травм користувача або інших осіб, пошкодження виробу або втрати майна. Використання цього виробу передбачає розуміння, усвідомлення та прийняття користувачем усіх умов та змісту Посібника користувача та покладання на нього відповідальності за будь-яке неправильне використання та всі наслідки, що випливають з нього. Цим EcoFlow відмовляється від будь-якої відповідальності за будь-які збитки, спричинені невикористанням виробу відповідно до Посібника користувача.

Відповідно до чинного законодавства, остаточне право на інтерпретацію цього документа та всієї супутньої документації по даному виробу залишається за EcoFlow. При необхідності оновлення, перегляд або припинення дії цього документа здійснюється без попереднього повідомлення, а для ознайомлення з останніми новинами про виріб, користувачі можуть відвідати офіційний сайт EcoFlow.

Зміст

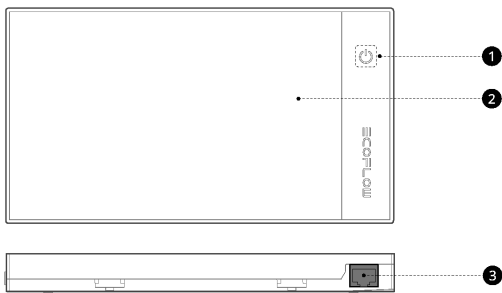
Технічні параметри	4
Основні параметри	4
Початок роботи	4
Огляд продукту	4
Комплект поставки	5
Особливості продукту	5
Вказівки з безпеки	6
Встановлення продукту	6
Використання продукту	8
Функції кнопок	8
Функції порту USB	8
Функції програмного забезпечення	8
Оновлення програмного забезпечення	9
Поширені запитання	11
Заява FCC	12

Технічні характеристики

Вага нетто	450 г (кронштейн у комплекті)
Розміри	204,5 мм x 113,3 мм x 22,3 мм
Розмір екрану	154,2 мм x 85,9 мм
Роздільна здатність екрану	1024 (H) x 600 (V)
Сенсорне управління	Підтримується
Вхід постійного струму / RJ45	12 В/1 А, 12 Вт макс
Вхід постійного струму / USB-C	5 В/2 А, 10 Вт макс
Вихід постійного струму / USB-A	5 В/1 А, 5 Вт макс
Робоча температура	-20°C до 50°C

Початок роботи

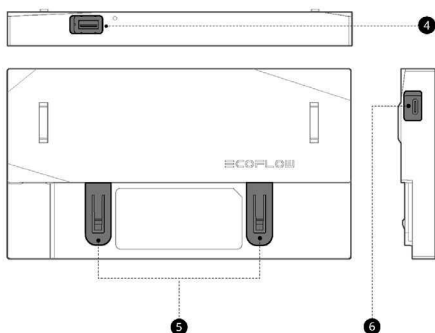
Огляд продукту



1. Кнопка живлення

2. Сенсорний екран

3. Порт RJ45 CAN

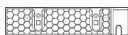


4. Порт USB-A 5. Монтажні кріплення 6. Порт USB-C

Комплект постачання



Консоль комплекту живлення x 1



Кронштейн x 1



Клейка стрічка x 1



M4*16 (2шт для установки,
2 шт запасних)



1



Кабель шини RJ45
CAN (6м) x 1

Особливості продукту

Ця консоль комплекту живлення використовується для моніторингу енергокомплектів EcoFlow у реальному часі. З її допомогою ви можете вмикати та вимикати накопичувачі енергії EcoFlow, налаштувати параметри та переглядати дані про використання.

Інструкції з техніки безпеки

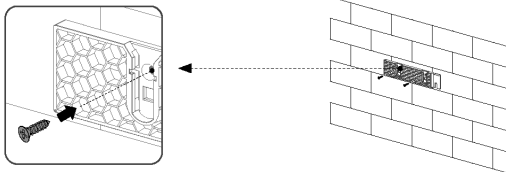
1. Не використовуйте цей виріб в умовах високої температури, високої вологості, сильного магнітного поля або сильної статичної електрики.
2. Не розбирайте пристрій та не проколуйте його гострими предметами.
3. Не використовуйте неофіційні компоненти чи аксесуари. При необхідності заміни компонентів або аксесуарів купуйте їх на офіційних каналах продажу EcoFlow.
4. Не ставте на цей виріб інші важкі предмети.
5. Будь ласка, уникайте ударів, падінь та сильних вібрацій під час використання виробу. У разі сильного зовнішнього впливу негайно відключіть електроживлення та припиніть використання виробу. Переконайтеся, що виріб добре закріплений під час транспортування та використання, щоб уникнути вібрацій та ударів.
6. Якщо на портах виробу є бруд, очистіть їх сухою тканиною.
7. Зберігайте виріб у недоступному для дітей та домашніх тварин місці.

Встановлення виробу

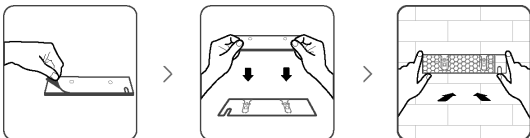
1. Для цього виробу використовується стаціонарний метод встановлення. Для встановлення використовуйте кронштейн, що постачається разом із виробом.
- 2: Встановлюйте пристрій у сухому та добре провітрюваному приміщенні. Перед встановленням вимкніть живлення виробу. Не встановлюйте пристрій увімкненим.
- 3: Переконайтеся, що кронштейн встановлено горизонтально на стіні.

1 : Встановіть відповідний кронштейн на стіну за допомогою клейкої стрічки або саморізів.

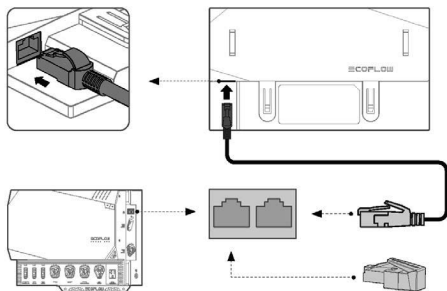
Кріплення за допомогою саморізів



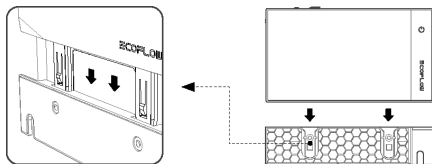
Кріплення за допомогою клейкої стрічки



2. Вставте комунікаційний кабель (мережевий кабель) системи в порт RJ45 цього виробу.

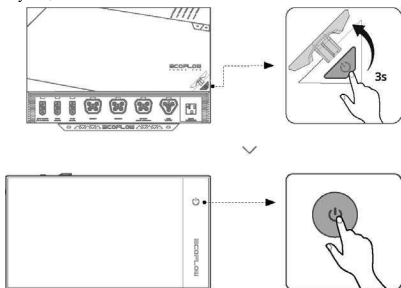


3. Вирівняйте монтажні кріплення цього виробу з пазами кронштейна та вставте виріб у кронштейн зверху та знизу.



Використання продукту

Функції кнопок



Натисніть (0,5 сек.): Увімкнути/вимкнути екран. **Натисніть та утримуйте (3 сек.):** Увімкнути або вимкнути живлення пристрою.

Функції порту USB

USB-C: Використовується для резервного джерела живлення або оновлення програмного забезпечення (не потрібно).

USB-A: підтримується вихід живлення 5 В/1 А, який може забезпечити живлення деяких USB-периферійних пристроїв, наприклад, модулів MiFi.

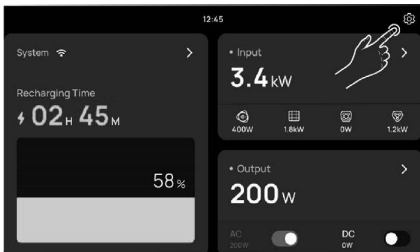
Функції програмного забезпечення

1. Перегляд рівня заряду акумулятора, часу зарядки та розрядки, що залишився, вхідної та вихідної потужності.
2. Встановлення вихідного перемикача змінного/постійного струму, вихідної напруги постійного струму та вихідних даних постійного струму.
3. Встановлення входу змінного струму.
4. Встановлення максимального рівня розряду та мінімального рівня заряду.

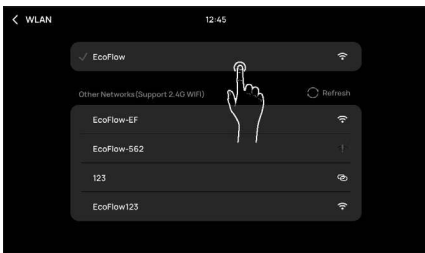
(Програмне забезпечення приладу може незначною мірою відрізнятися у зв'язку з оптимізацією та оновленням функцій. Фактичні функції переважають).

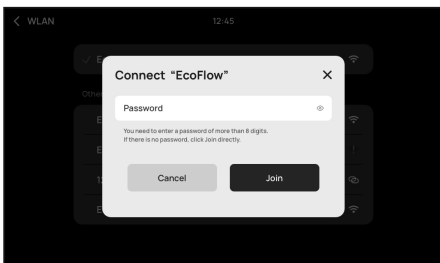
Оновлення програмного забезпечення

Торкніться значка налаштувань у верхньому правому куті головної сторінки, щоб увійти в меню налаштувань.

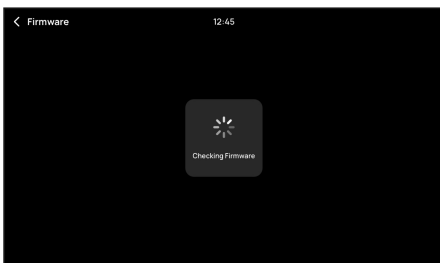


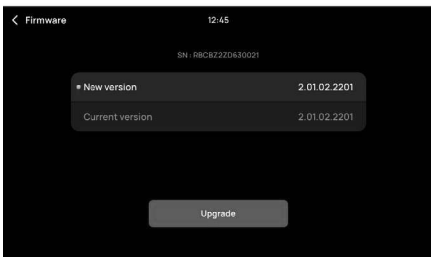
Підключіться до мережі Wi-Fi. Торкніться назви мережі Wi-Fi, до якої потрібно підключитися, і введіть пароль.



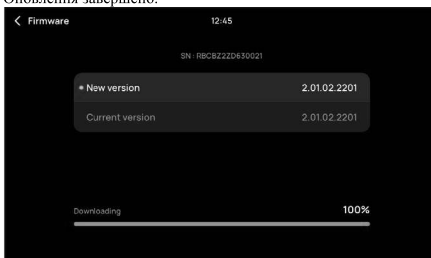


Перевірте наявність онлайн-оновлень і натисніть Оновити.





Оновлення завершено.



Поширені запитання

1. Що робити, якщо я не можу зчитувати дані системи або керувати нею?

Оновіть усі модулі системи до останньої версії.

Перевірте, чи працює мережевий кабель. Якщо ні, замініть його на мережевий кабель, який відповідає вимогам стандарту підключення.

2. Що робити, якщо пристрій не відповідає під час увімкнення та екран не світиться?

Перевірте, чи працює мережевий кабель. Якщо ні, замініть на мережевий кабель, який відповідає вимогам стандарту підключення.

3. Якщо проблему не вирішено, зверніться до фахівців із післяпродажного обслуговування EcoFlow.

ЗАЯВА FCC

Цей пристрій відповідає частині 15 правил FCC. Експлуатація пристрою дозволена при дотриманні наступних двох умов:

- (1) Цей пристрій не повинен створювати шкідливих перешкод, та
- (2) Цей пристрій повинен приймати будь-які перешкоди, включаючи перешкоди, які можуть спричинити неправильне функціонування.

Попередження:

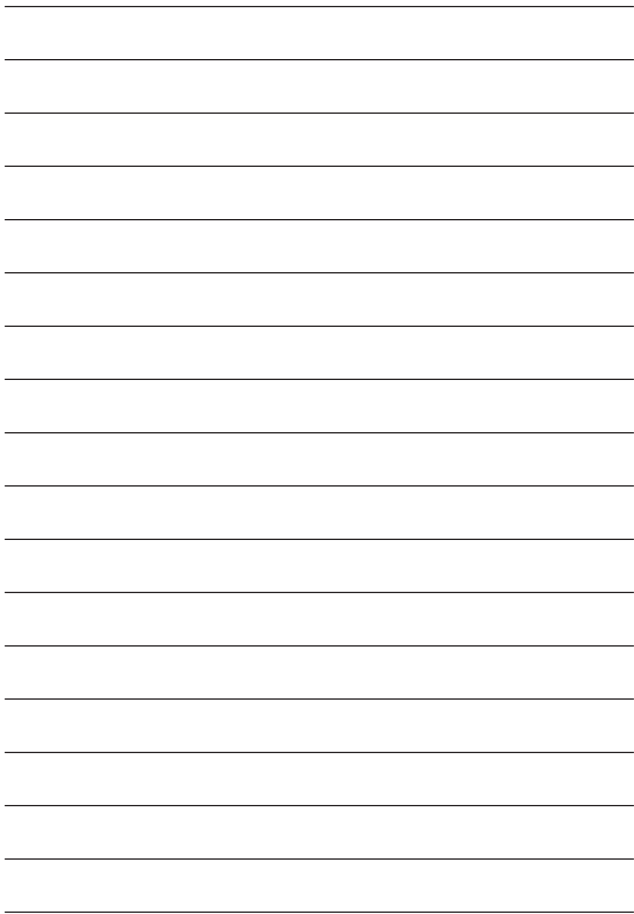
Зміни або модифікації, які не схвалені явно стороною, відповідальною за відповідність, можуть позбавити користувача права на експлуатацію обладнання.

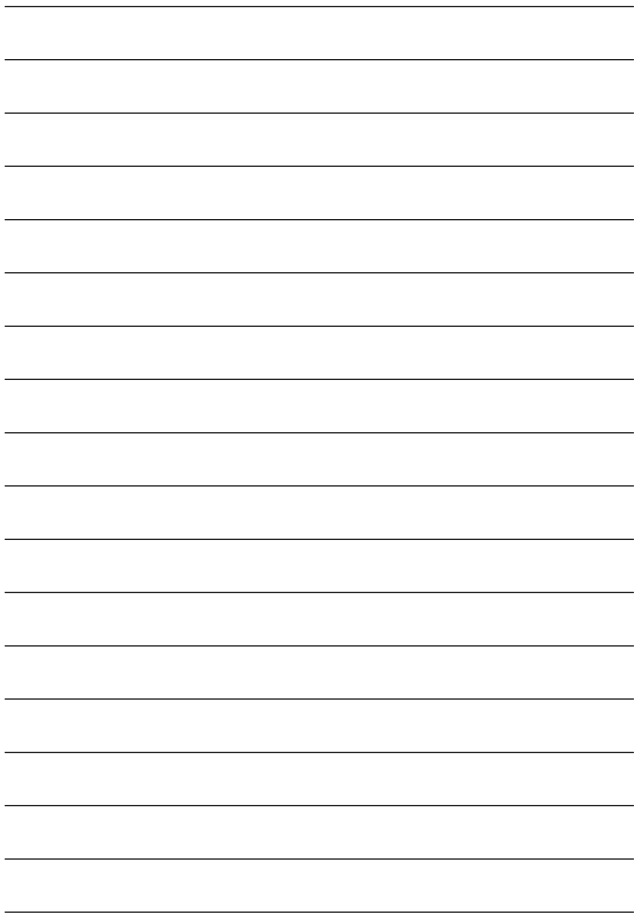
ПРИМІТКА:

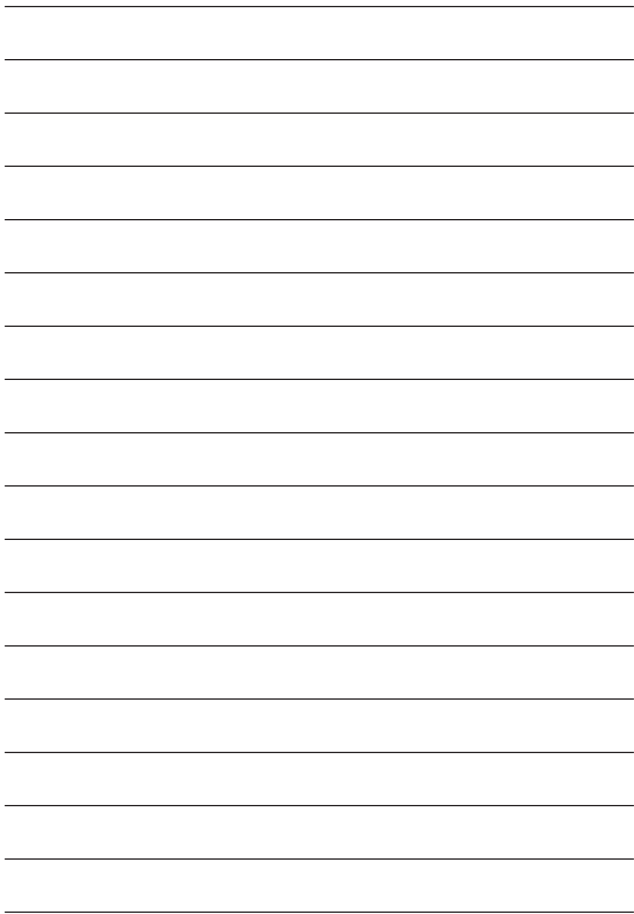
Це обладнання було протестоване та визнане таким, що відповідає обмеженням для цифрових пристроїв класу А відповідно до частини 15 правил FCC. Ці обмеження розроблені для забезпечення розумного захисту від шкідливих перешкод під час експлуатації обладнання у комерційному середовищі. Це обладнання генерує, використовує та може випромінювати радіочастотну енергію і, якщо воно встановлено та використовується не відповідно до посібника користувача, може створювати шкідливі перешкоди для радіозв'язку. Експлуатація обладнання в житловій зоні може викликати шкідливі перешкоди, у цьому випадку користувач буде зобов'язаний усунути перешкоди власним коштом.

Заява FCC про вплив випромінювання:

Дане обладнання відповідає обмеженням FCC щодо впливу випромінювання, встановленим для неконтрольованого середовища. Дане обладнання слід встановлювати та експлуатувати на відстані не менше 20 см між випромінювачем та вашим тілом.









ГАРАНТІЙНИЙ ТАЛОН

Ім'я:

Телефон:

Адреса:

Місце придбання:

Дата покупки:

 / /

День

Місяць

Рік

Термін дії гарантії:

 / /

День

Місяць

Рік

Дата

Записи про технічне обслуговування

Цей продукт захищений гарантією протягом шести місяців з дати покупки за умови нормального використання. На цій сторінці міститься ваш гарантійний сертифікат, збережіть його.